



# Brugervejledning

DIAS Indberetnings-API

Version 1.0

## Referencer

Reference	Titel	Forfatter
API Specifikation	<a href="#">Dataudvekslingsplatformens aftalemodul</a>	DUPLA
TastSelv Selskabsskat (DIAS)	<a href="#">Sådan indberetter du selskabsskat i Tast-Selv Erhverv skat.dk</a>	SKATTESTYRELSEN
ISO 3166-1 alpha-2	<a href="#">ISO - Glossary for ISO 3166</a>	ISO
DUPLA Billetautomaten	<a href="#">Connectivity   Udviklings- og Forenklingsstyrelsen</a>	DUPLA
Data- og Integrationsportalen	<a href="#">DIAS - Indberet selskabsskat   Udviklings- og Forenklingsstyrelsen</a>	DUPLA

# Indhold

<b>Brugervejledning</b> .....	<b>1</b>
Referencer .....	2
1. Introduktion .....	4
1.1 Målgruppe .....	4
1.2 Begrænsninger .....	4
2. Indberetnings-API Flow .....	5
3. Endepunkter .....	8
3.1 Endepunkt: SelskabKlarTilIndberetHent .....	8
3.2 Endepunkt: OplysningsskemaKladdeOpret .....	9
3.3 Endepunkt: OplysningsskemaStatusHent .....	10
3.4 Endepunkt: OplysningsskemaKladdeFilerOpret .....	12
3.5 Endepunkt: OplysningsskemaKladdeFilerSlet .....	13
3.6 Endepunkt: OplysningsskemaKladdeFilerListeHent .....	14
3.7 Endepunkt: OplysningsskemaHent .....	15
3.8 Endepunkt: OplysningsskemaIndberet .....	16
4. Roller og parametre .....	18
5. Valideringer .....	19
5.1 Valideringsbesked .....	19
5.2 Valideringskoder .....	20
6. Feltdokumentation .....	20
6.1 Kolonner .....	20
6.2 Feltyper .....	21
6.3 JavaScript Regler .....	24
7. Underskudsoplysninger til indberetning .....	27
7.1 Underskudsregister .....	27
7.2 Excel-udtræk af underskudsdata .....	28
7.3 Hvordan underskudsregisteret kan anvendes til at forberede indberetning .....	28

# 1. Introduktion

Dette dokument indeholder en vejledning til Digital indberetning af selskabsskat (DIAS) indberetnings-API, der er designet til at automatisere indberetning af oplysningsskemaer. Dokumentet beskriver arbejdsgangen for at anvende de udstillede indberetningsendepunkter til indledende prævalidering, oprettelse af oplysningsskemakladde, vedhæftning af filer, statusovervågning og endelig indberetning.

Dokumentet indeholder:

- Det sekventielle procesflow for vellykket oprettelse af oplysningsskemakladder.
- Beskrivelse af endepunkt-anmodninger og -svar.
- Asynkrone behandlingsmønstre og statusovervågning.
- Læsevejledning til feltdokumentation.

Dokumentet inkluderer eksempler og diagrammer til at vise den korrekte sekvens af API-kald og relationerne mellem forskellige endepunkterne for indberetningsarbejdsgangen.

Vær opmærksom på at oplysningsskemafelterne opdateres typisk hvert år i fjerde kvartal, og det er derfor vigtigt, at I orienterer jer i den nyeste feltdokumentation, som ligger på [Data-og Integrationsportalen](#).

## 1.1 Målgruppe

Målgruppen for dette dokument er systemarkitekter og udviklere, der er ansvarlige for integration med DIAS Indberetnings-API.

## 1.2 Begrænsninger

Indberetnings-API-flowet har nogle klare begrænsninger, som dikterer, hvem der kan oprette oplysningsskemakladder gennem API'et, og for hvilke indkomstår. Følgende liste beskriver de specifikke begrænsninger:

- Indkomståret skal være 2025 eller senere.
- Virksomhedstypen skal være selskaber omfattet af skattepligt SEL § 1.1.1, SEL § 2C, SEL § 3.1.4, SEL § 1.1.2, SEL § 1.1.5 eller SEL § 3A.
- Når der oprettes en oplysningsskemakladde ved hjælp af DIAS Indberetnings-API, skal alle inputfelter være baseret på den nyeste feltdokumentation for det givne indkomstår og virksomhedstype. Feltdokumentationen er beskrevet i sektion 6.
- Hvis der indberettes for et bærende oplysningsskema, hvor der findes mere end ét felt 076 for det samme selskab i en sambeskatningskreds, vil det ikke være muligt at indberette via API'et.

Der er nogle oplysningsskemaoplysninger som ikke kan udfyldes igennem DIAS Indberetnings-API, men fortsat skal håndteres igennem [TastSelv Selskabsskat \(DIAS\)](#). Disse områder inkluderer bl.a.:

- Tonnageskatteordningen
- Forhøjet indkomstskat for finansielle selskaber
- Ansøgning til skattecredit
- CFC-indkomst (indkomst fra udenlandske selskaber og foreninger, som den skattepligtige har kontrol over)

- Genoptagelse og ophørsindberetninger (da API'et kun gælder for første indberetning i et indkomstår fra 2025 eller senere)
- Selskaber, der indtræder og udtræder af en sambeskatning i samme indkomstår

Nærmere detaljer herom er beskrevet som en del af valideringer (sektion 5) og feltdokumentationen (sektion 6).

Bemærk: Det er muligt at oprette en oplysningsskemakladde gennem DIAS Indberetnings-API'et med andre felter end ovenstående områder og derefter færdiggøre oplysningsskemaet i [TastSelv Selskabsskat \(DIAS\)](#) ved at udfylde de resterende felter, der ikke kunne udfyldes gennem DIAS Indberetnings-API'et.

## 2. Indberetnings-API Flow

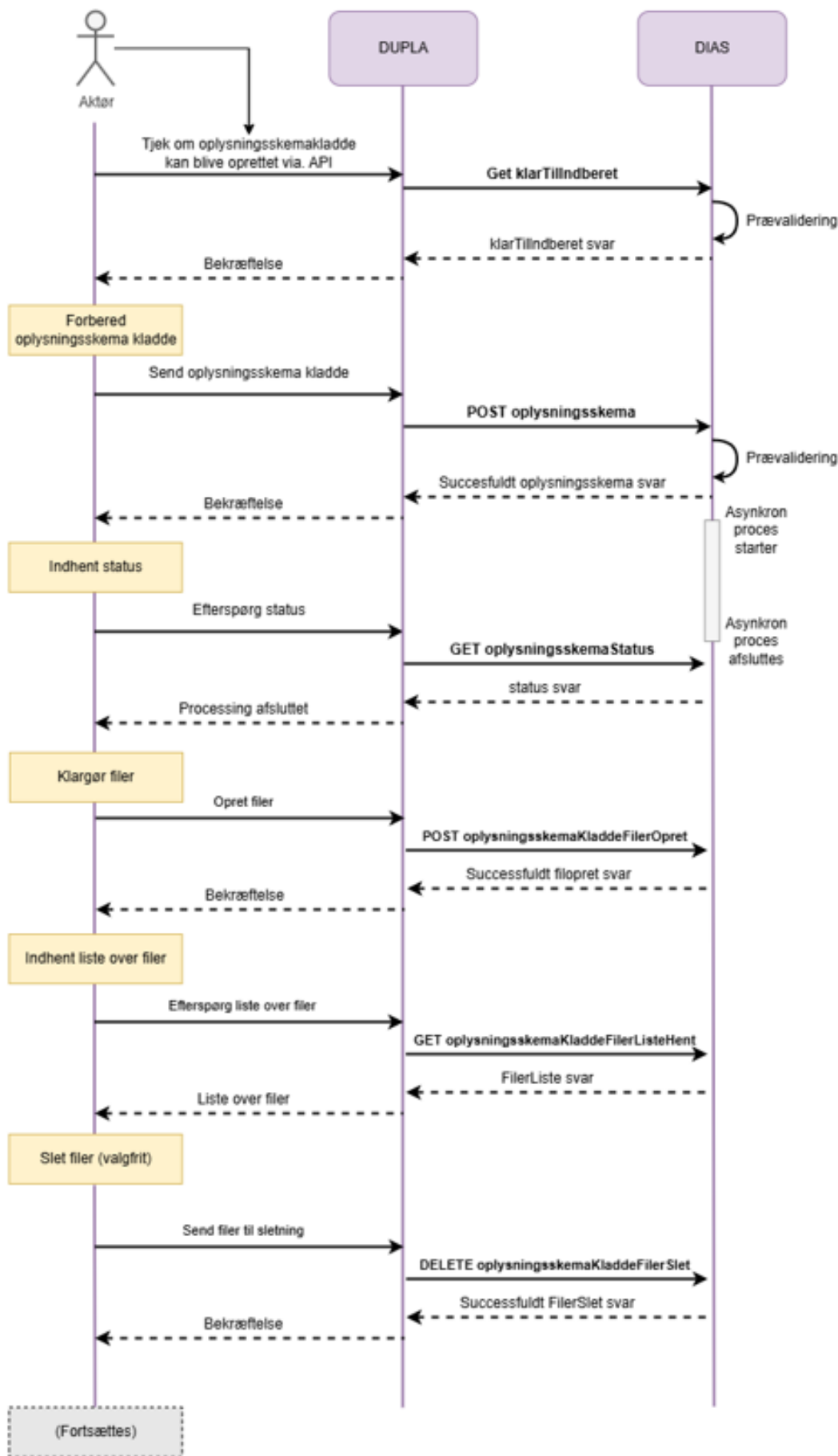
Denne sektion beskriver end-to-end processen for at oprette en oplysningsskemakladde via DIAS Indberetnings-API. Denne REST API er tilgængelig gennem DUPLA. Det overordnede indberetningsflow består af følgende endepunkter:

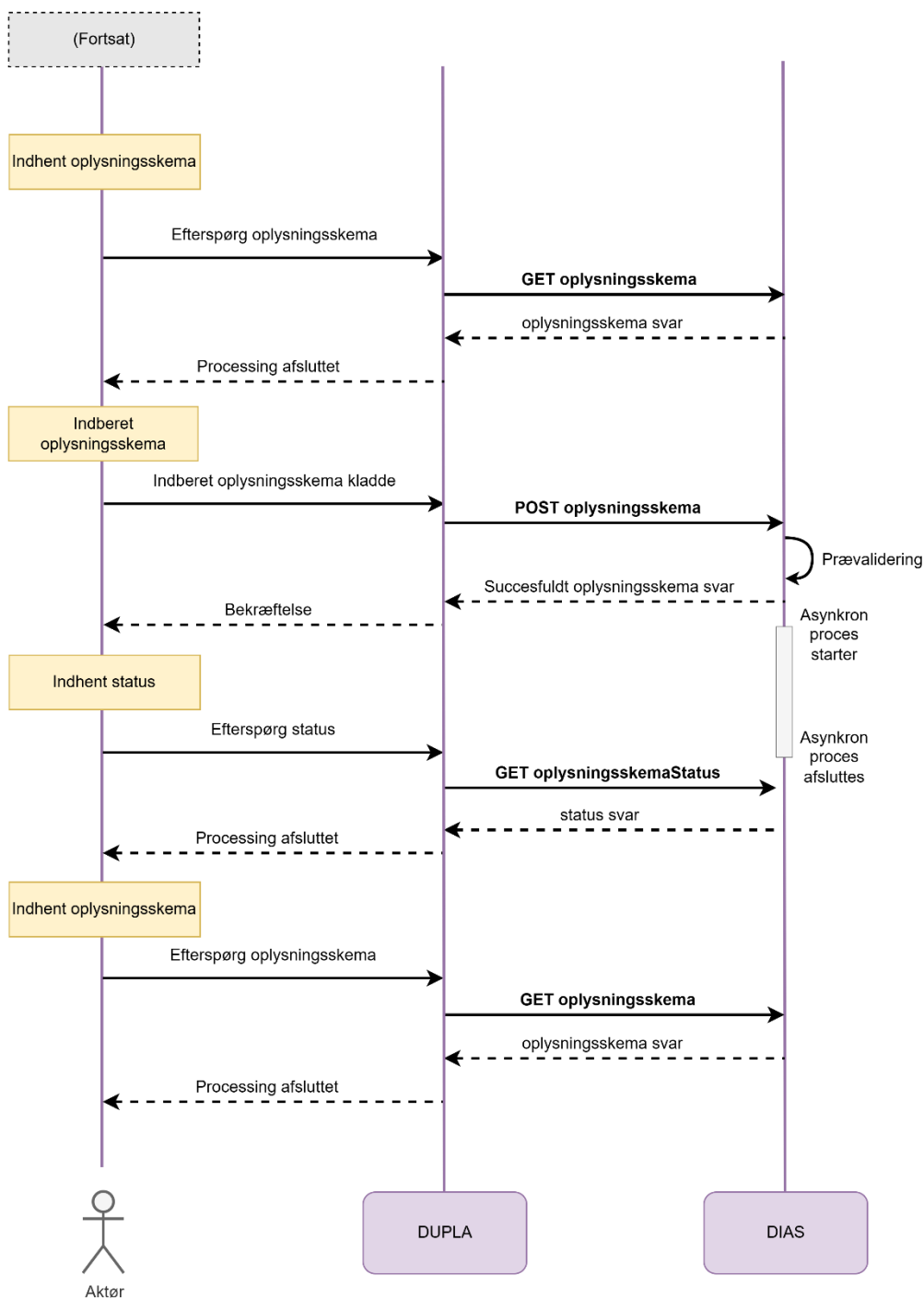
- Endepunkt: SelskabKlarTilIndberetHent  
Prævalidering af, om en oplysningsskemakladde kan indsendes for en given virksomhed og indkomstår
- Endepunkt: OplysningsskemaKladdeOpret  
Oprettelse af oplysningsskemakladde
- Endepunkt: OplysningsskemaStatusHent  
Sporing af status for oplysningsskema
- Endepunkt: OplysningsskemaKladdeFilerOpret  
Vedhæftning af filer til et oplysningsskema
- Endepunkt: OplysningsskemaKladdeFilerSlet  
Sletning af vedhæftede filer fra et oplysningsskema
- Endepunkt: OplysningsskemaFilerListeHent  
Henter listen af filer vedhæftet et oplysningsskema
- Endepunkt: OplysningsskemaHent  
Hentning af det komplette indhold af en oplysningsskemakladde eller et indberettet oplysningsskema
- Endepunkt: OplysningsskemaIndberet  
Endelig indberetning af en oplysningsskemakladde

Alle endepunkter kræver en angivelse af periode, SE-nummer for det selskab som laver kaldet, samt SE-nummer for selskabet kaldet omhandler. Dette detaljeres nærmere i sektion 4.

Figur 1 illustrerer det kombinerede flow, når alle endepunkters svar er succesfulde. Endepunkterne kan også returnere fejl, hvilket kræver at aktøren håndterer disse individuelt, før der fortsættes. De enkelte endepunkter inklusiv fejlscenarier og konsekvenser heraf er beskrevet i sektion 3.

Når DIAS Indberetnings-API-flowet er fuldført, er oplysningsskemaet fuldt indberettet og afsluttet.





Figur 1 – Indberetnings-API-fløvet.

### 3. Endepunkter

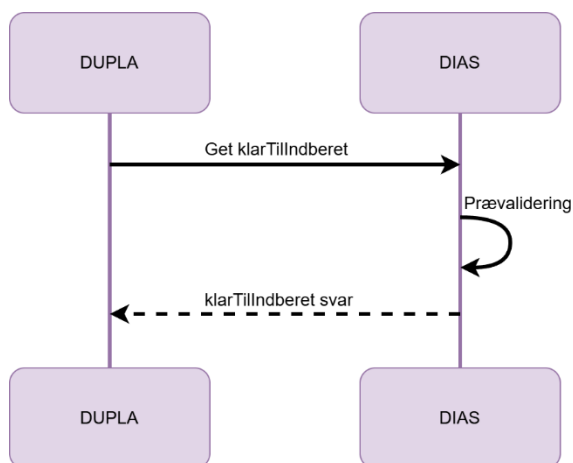
Denne sektion beskriver, hvad de enkelte endepunkter gør, og hvordan man fortolker det leverede svar.

Denne sektion indeholder ikke informationer vedrørende de præcise input- og svarstrukturer, de mulige HTTP-svar-koder, modeller mv. De tekniske detaljer om endepunkterne findes i [API specifikationen](#). I stedet beskriver sektionen hovedformålet og konteksten for brugen af de enkelte endepunkter.

#### 3.1 Endepunkt: SelskabKlarTilIndberetHent

Denne sektion beskriver "SelskabKlarTilIndberetHent"-endepunktet, som er designet som det første endepunkt i indberetningsflowet. Det giver en virksomhed mulighed for at kontrollere, om det er muligt at oprette en oplysningsskema-kladde gennem OplysningsskemaKladdeOpret endepunktet (se sektion 3.2). Bekræftelsen er baseret på en prævalidering, som tager virksomhedens samlede omstændigheder i betragtning. Endepunktet er designet til at køre synkront, men der er visse begrænsninger, som er beskrevet i sektion 1.

Figur 2 illustrerer hvordan et kald fra DUPLA modtages og valideres i DIAS, før svaret returneres.



Figur 2 – Klar til indberetning.

##### 3.1.1 Anmodning

Dette er et GET-endepunkt, så det indeholder ikke en body. De eneste obligatoriske parametre sendes som stiparametre (PåVegneAfVirksomhedSeNummer) eller query-parametre (VirksomhedSENummer, OplysningsskemaPeriodeStart, OplysningsskemaPeriodeSlut). Detaljer er beskrevet i [API specifikationen](#).

##### 3.1.2 Svar

Resultatet af et typisk kald til "Klar til indberetning" endepunktet indeholder:

- En Boolean, der angiver, om virksomheden kan oprette en oplysningsskemakladde gennem DIAS Indberetnings-API. Denne vises som enten "true" eller "false" i feltet "KlarTilIndberetningMarkering". Det er bekræftelsen af, om selskabet kan fortsætte via API, skal fortsætte i [Tast selv Selskabsskat \(DIAS\)](#), eller slet ikke kan

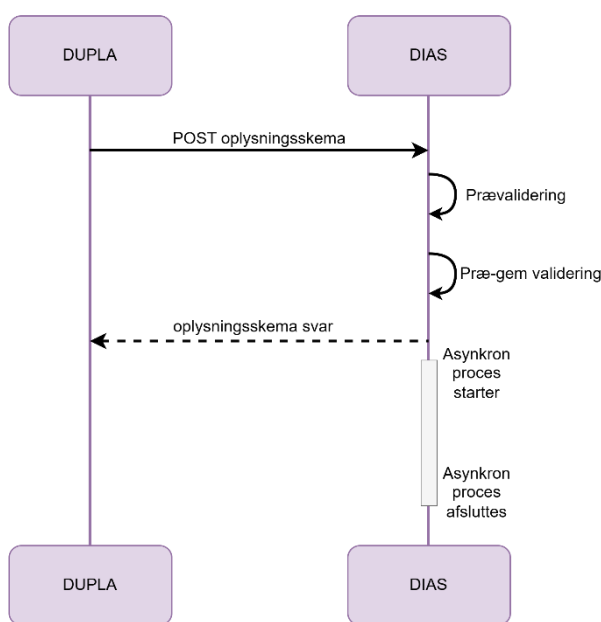
indberette, fordi selskabets forhold forhindrer indberetning (f.eks. ikke skattepligtig, manglende indberetning af tidligere periode eller FTR-forhold).

- Valideringsbeskeder, som yderligere er beskrevet i sektion 5.

Endepunktet vil i de fleste tilfælde svare inden for 1100ms.

### 3.2 Endepunkt: OplysningskemaKladdeOpret

Denne sektion beskriver "OplysningskemaKladdeOpret"-endepunktet, som er det andet endepunkt i indberetningsflowet. Endepunktet er designet til at give selskaber mulighed for at oprette oplysningskema kladdedata for effektivt at indberette oplysningskema for de selskaber, som de administrerer.



Figur 3 – Oplysningskemakladde opret.

En oversigt over endepunktets flow er illustreret i Figur 3. Det starter med synkrone prævalideringer af selskabsforhold. Herefter udføres synkrone præ-gem-valideringer af den indsendte kladdedata (f.eks. felt- og strukturtjek). Kun hvis begge valideringstrin er OK, gemmes oplysningskemakladden, og den asynkrone behandling igangsættes (se sektion 3.2.3). Hvis enten prævalidering eller præ-gem-validering fejler, returneres fejl, kladden gemmes ikke, og der startes ingen asynkron behandling.

Endepunktets anmodning skal indeholde data relateret til udfyldning af formularfeltværdier. De nødvendige data er beskrevet i sektion 3.2.1, og svaret er detaljeret i sektion 3.2.2.

#### 3.2.1 Anmodning

Anmodningen om at gemme oplysningskemakladden skal indeholde data relateret til udfyldning af formularfeltværdier. Felterne varierer afhængigt af virksomhedstype, indkomstår og formularversion. For at anmodningen skal være vellykket, skal visse begrænsninger overholdes, som er beskrevet i sektion 1. De enkelte felter og relevante regler, der skal indgå i anmodningen, er beskrevet i feltdokumentationen i sektion 6.

Ud over request-bodyen skal denne forespørgsel også angive de påkrævede identifikationsparametre som stiparametre (PåVegneAfVirksomhedSeNummer) eller query-parametre (VirksomhedSENummer, OplysningsskemaPeriodeStart, OplysningsskemaPeriodeSlut). Et overblik over disse roller og parametre findes i sektion 4. Konkret brug af roller og parametre for hvert endepunkt udpensles i [API specifikationen](#).

API-brugere udfylder underskudsrækker og modtaget underskudsfordelingsrækker med relevante værdier, mens DIAS automatisk beregner og opdaterer relaterede oplysningsskemafelter. De felter, der er automatisk beregnet, må ikke udfyldes manuelt, da de overskrives automatisk af systemet. Se de specifikke felter i dokumentet med valideringsbeskeder.

Eventuelle underskudsrelaterede fejl eller advarsler returneres automatisk som en del af valideringsbeskederne i endepunktssvarene. Feltdokumentationen findes i sektion 7. Valideringskoder og valideringsbeskeder for underskudsdata findes i sektion 5 samt i dokumentet med valideringsbeskeder.

I [TastSelv Selskabsskat \(DIAS\)](#) er det muligt at få et overblik over selskabets underskudsdata, til brug ved indberetning gennem API'et. Se en kort guide til at hente et excel-ark over disse underskudsdata i sektion 7.

### 3.2.2 Svar

Resultatet af et typisk kald til OplysningsskemaKladdeOpret endepunktet indeholder:

- Valideringsbeskeder, som er beskrevet i sektion 4.

Endepunktet vil i de fleste tilfælde svare inden for 3100ms.

### 3.2.3 Asynkron proces

Den asynkrone proces for en given oplysningsskemakladde udløses enten gennem OplysningsskemaKladdeOpret endepunktet, hvis prævalideringen var vellykket, eller gennem [TastSelv Selskabsskat \(DIAS\)](#). Den asynkrone proces består af detaljerede valideringer og behandling af de leverede oplysninger inklusiv automatisk beregning og validering af underskudsdata, når relevante underskudsdata er inkluderet.

Gennemløbstiden for den asynkrone proces afhænger af den specifikke virksomhed og kompleksiteten af eventuelle underskudsberegninger, og den tager i de fleste tilfælde mindre end 5 minutter. Status og valideringer fra den asynkrone behandling kan hentes gennem OplysningsskemaStatusHent endepunktet (se sektion 3.3).

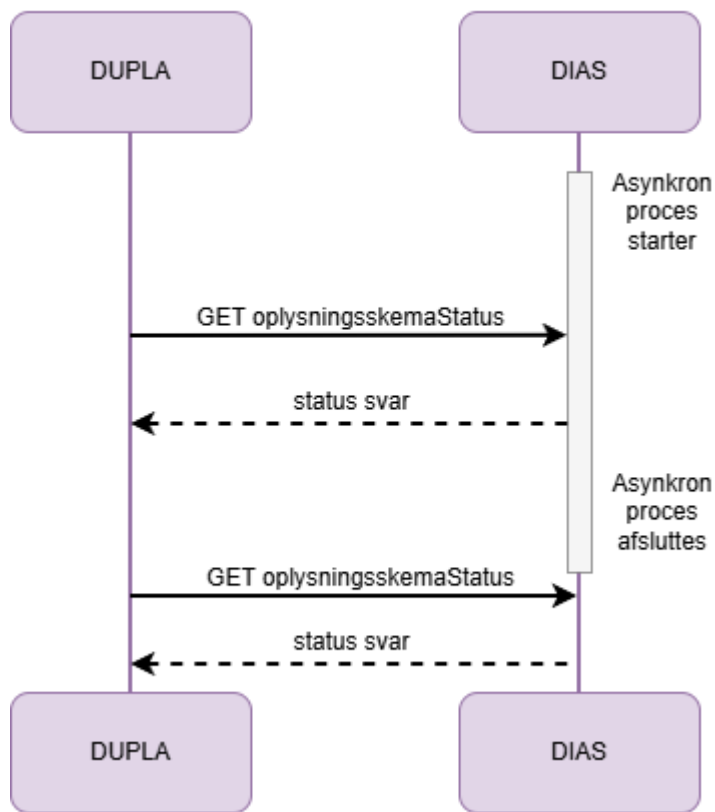
## 3.3 Endepunkt: OplysningsskemaStatusHent

Denne sektion beskriver, hvornår "OplysningsskemaStatusHent"-endepunktet skal anvendes, og hvad man kan forvente af svaret. Formålet med endepunktet er at hente status for et oplysningsskema, uanset om der endnu ikke er oprettet en kladde, om der pågår asynkron behandling, eller om oplysningsskemaet allerede er indberettet. Typiske anvendelser omfatter:

- Efter oprettelse af en kladde via OplysningsskemaKladdeOpret endepunktet, for at hente status på den asynkrone validering.
- Efter endelig indberetning via OplysningsskemaIndberet endepunktet, for at hente status på selve indberetningsprocessen.
- Uden for igangværende processer (for at se den aktuelle status for oplysningsskemaet)

Endepunktet giver altså indsigt i, hvor langt oplysningsskemaet er i behandlingen. Et eksempel er givet i Figur 4, hvor to kald initieres for at modtage status. For det første kald er den asynkrone proces stadig i gang, hvilket afspejles i

svaret. For det andet kald er processen afsluttet, hvilket klienten informeres om gennem den opdaterede status i svaret.



Figur 4 – Oplysningsskema status.

### 3.3.1 Anmodning

Dette er et GET-ende punkt, så det indeholder ikke en body. De eneste obligatoriske parametre sendes som stiparametre (PåVegneAfVirksomhedSeNummer) eller query-parametre (VirksomhedSENummer, OplysningsskemaPeriodeStart, OplysningsskemaPeriodeSlut). Detaljer er beskrevet i [API specifikationen](#).

### 3.3.2 Svar

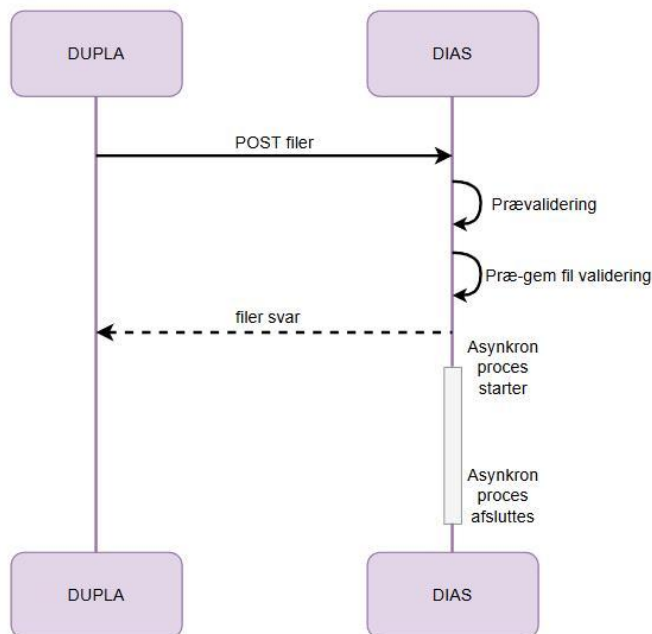
Resultatet af et typisk kald til statusendepunktet indeholder:

- En status for oplysningsskemaet, som kan angive f.eks. at der ikke er oprettet kladde endnu, at der findes en kladde, at der pågår asynkron behandling/validering, eller at oplysningsskemaet er indberettet. Når status angiver igangværende behandling/validering, kan kladden ikke ændres.
- Valideringsbeskeder, som er beskrevet i sektion 5.

Endepunktet vil i de fleste tilfælde svare inden for 1100ms.

### 3.4 Endepunkt: OplysningsskemaKladdeFilerOpret

Formålet med dette afsnit er at beskrive, hvornår "OplysningsskemaKladdeFilerOpret"-endepunktet kan anvendes, og hvad man kan forvente af svaret. Dette endepunkt muliggør vedhæftning af en eller flere filer til en oplysningsskemakladde.



Figur 5 - OplysningsskemaKladdeFilerOpret.

En oversigt over endepunktets flow er illustreret i Figur 5. Det starter med synkrone prævalideringer af selskabsforhold. Når prævalideringen er vellykket, udfører endepunktet synkrone filvalideringer (fx format, størrelse og tilladte filtyper). Vedhæftning sker kun, hvis alle filer består valideringen; hvis én eller flere filer fejler, vedhæftes ingen. Når vedhæftningen er gennemført, igangsættes den asynkrone proces, der håndterer den videre validering af oplysningsskemakladde. Resultatet af den asynkrone proces er ikke inkluderet i svaret.

Hvis prævalideringen eller filvalideringen ikke er vellykket, returneres en fejl. Filerne vedhæftes ikke, og den asynkrone proces udløses ikke. Filer vedhæftes kun, hvis kaldet er succesfuldt.

Bemærk: I DIAS Web valideres det allerede på "Indberet"-fanen, om selskabet skal vedhæfte specifikke filtyper som dokumentation for eventuelt indberettede felter. Da DIAS Indberetning API ikke sker i flows som i [TastSelv Selskabs-skat \(DIAS\)](#), vil denne validering først ske ved endelig indberetning gennem endepunktet OplysningsskemaIndberetning i sektion 3.8.

#### 3.4.1 Anmodning

Forespørgslen om vedhæftelse af filer til en oplysningsskemakladde indeholder primært de filer, der skal vedhæftes. Det er tilladt at vedhæfte op til maksimalt 10 filer pr. forespørgsel.

Ud over request-bodyen skal denne forespørgsel også angive de påkrævede identifikationsparametre som stiparametre (PåVegneAfVirksomhedSeNummer) eller query-parametre (VirksomhedSENummer, OplysningsskemaPeriodeStart, OplysningsskemaPeriodeSlut). Detaljer er beskrevet delvist i sektion 4 og alternativt i [API specifikationen](#).

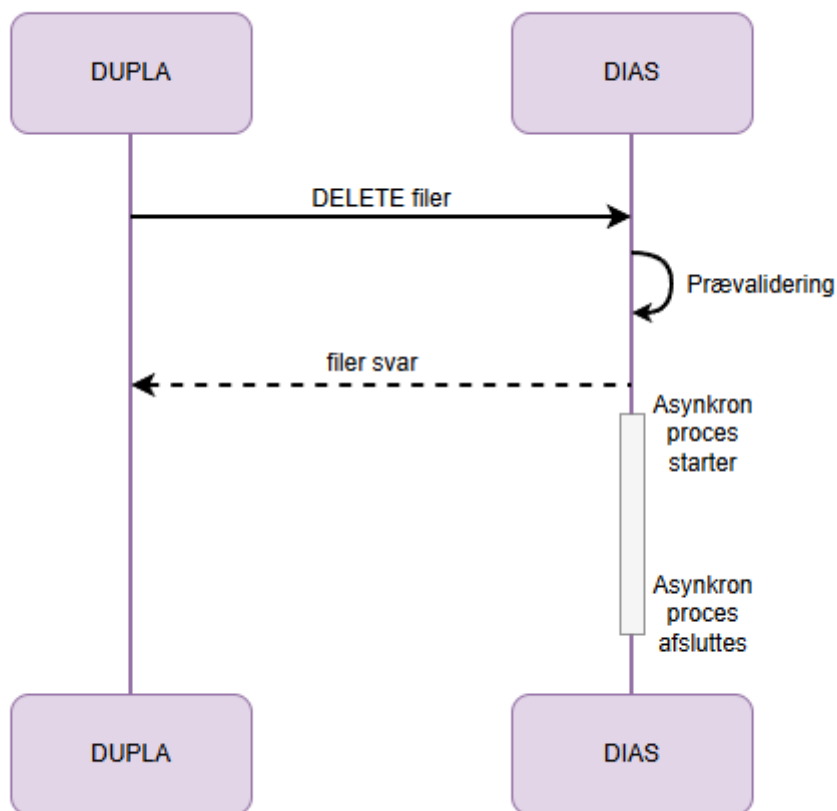
### 3.4.2 Svar

Resultatet af et typisk kald til "OplysningsskemaKladdeFilerOpret"-endepunktet indeholder:

- Valideringsbeskeder, som er beskrevet i sektion 5.1.

### 3.5 Endepunkt: OplysningsskemaKladdeFilerSlet

Formålet med denne sektion er at beskrive, hvornår "OplysningsskemaKladdeFilerSlet"-endepunktet kan anvendes, og hvad man kan forvente af svaret. Dette endepunkt giver mulighed for at fjerne en eller flere filer fra en oplysnings-skemakladde.



**Figur 6 - OplysningsskemaKladdeFilerSlet.**

En oversigt over endepunktets flow er illustreret i Figur 6. Det starter med synkrone prævalideringer af selskabsforhold.

Når prævalideringen er vellykket, slettes filerne. Når sletningen er gennemført, igangsættes den asynkrone proces, der håndterer den videre validering af oplysningskemakladden. Resultatet af den asynkrone proces er ikke inkluderet i svaret eller responstiden. Den asynkrone behandling er ikke inkluderet i responstiden.

Hvis prævalideringen eller fil-valideringen ikke er vellykket, returneres en fejl. Sletning er atomisk: hvis én angivet fil ikke kan slettes (fx ugyldigt fil-ID, manglende tilknytning eller adgangsfjæl), slettes ingen af filerne. Filer slettes kun, hvis kaldet er vellykket for alle angivne filer.

### 3.5.1 Anmodning

Forespørgslen om at slette filer fra oplysningsskemaet indeholder hovedsageligt fil-ID'er for de filer, der ønskes slettet. For at få en oversigt over fil-ID'er, der er vedhæftet oplysningsskemaet anvendes følgende endepunkt: OplysningsskemaKladdeFilerListeHent (sektion 3.6).

Ud over request-bodyen skal denne forespørgsel også angive de påkrævede identifikationsparametre som stiparametre (PåVegneAfVirksomhedSeNummer) eller query-parametre (VirksomhedSENummer, OplysningsskemaPeriodeStart, OplysningsskemaPeriodeSlut). Detaljer er beskrevet delvist i sektion 4 og alternativt i [API specifikationen](#).

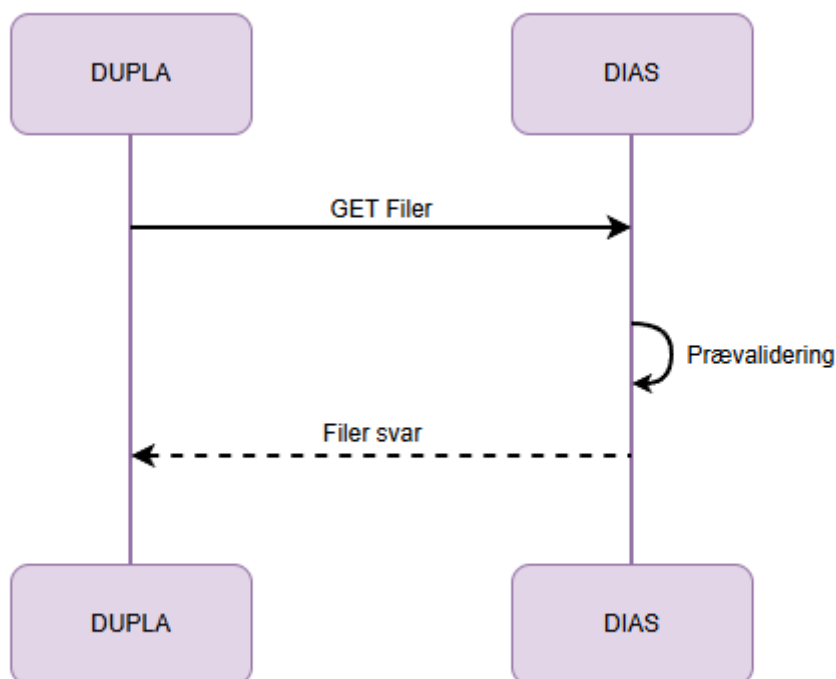
### 3.5.2 Svar

Resultatet af et typisk kald til OplysningsskemaKladdeFilerSlet-endepunktet indeholder:

- Valideringsbeskeder, som er beskrevet i sektion 5.1.

## 3.6 Endepunkt: OplysningsskemaKladdeFilerListeHent

Formålet med denne sektion er at beskrive, hvornår "OplysningsskemaKladdeFilerListeHent"-endepunktet kan anvendes, og hvad man kan forvente af svaret. Dette endepunkt giver mulighed for at hente en liste af filer, der er vedhæftet en oplysningsskemakladde. Hovedformålet med dette endepunkt er at få ID'er for de vedhæftede filer: Herefter vil det være muligt at sende en sletteforespørgsel (DELETE request) via endepunktet OplysningsskemaKladdeFilerSlet (sektion 3.5).



Figur 7 – OplysningsskemaKladdeFilerListeHent.

En oversigt over endepunktets flow er illustreret i Figur 7. Det starter med at køre en synkron prævalideringslogik.

Når prævalideringerne er vellykkede, udløses en synkron proces, der henter en liste over de filer, der er vedhæftet oplysningsskemakladden. Denne returneres til brugeren. Hvis prævalideringerne fejler, returneres en fejl i stedet for en filliste.

### 3.6.1 Anmodning

Dette er et GET-endepunkt, så det indeholder ikke en body. De eneste obligatoriske parametre sendes er stiparameter (PåVegneAfVirksomhedSeNummer) eller query-parametre (VirksomhedSENummer, OplysningsskemaPeriodeStart, OplysningsskemaPeriodeSlut). Detaljer er beskrevet i [API specifikationen](#).

### 3.6.2 Svar

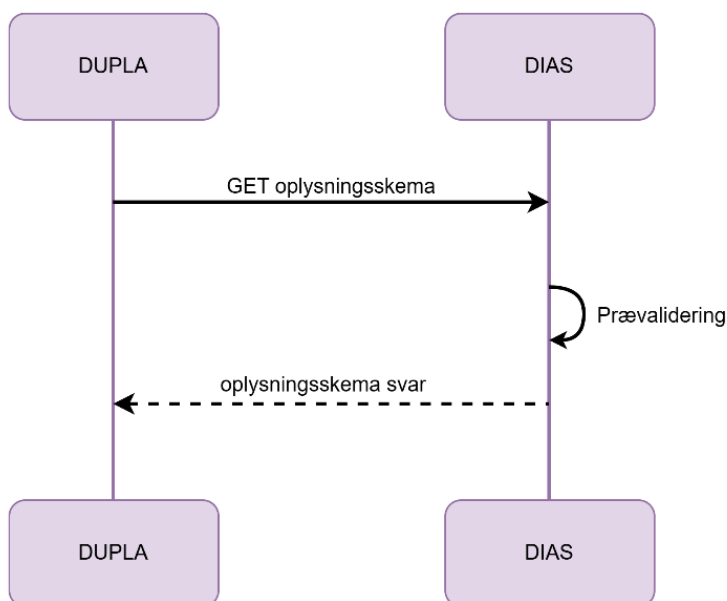
Resultatet af et typisk kald til "OplysningsskemaKladdeFilerSlet"-endepunktet indeholder:

- Listen over vedhæftede filer, hvor hver fil indeholder:
  - Navnet på filen
  - ID'et for filen

## 3.7 Endepunkt: OplysningsskemaHent

Denne sektion beskriver, hvornår "OplysningsskemaHent" endepunktet kan anvendes, og hvad man kan forvente af svaret. Formålet med endepunktet er at hente det komplette indhold af en oplysningsskemakladde eller et allerede indberettet oplysningsskema. Dette giver API-brugere adgang til de samme oplysninger, som ville blive vist på konsekvenssiden før indsendelse, eller som en del af kvitteringen efter indberetning i [TastSelv Selskabsskat \(DIAS\)](#).

Endepunktet adskiller sig fra OplysningsskemaStatusHent ved at returnere hele oplysningsskemaet (ikke kun status). En oversigt over endepunktets flow er illustreret i Figur 8.



Figur 8 - OplysningsskemaHent.

Endepunktet starter med at køre en prævalideringslogik. Når prævalideringen er vellykket, henter systemet det komplette oplysningsskema fra databasen og returnerer det til brugeren. Hvis prævalideringen fejler, returneres en fejl i stedet for oplysningsskemadata.

### 3.7.1 Anmodning

Dette er et GET-endepunkt og indeholder derfor ikke en body. De obligatoriske parametre sendes som stiparametre (PåVegneAfVirksomhedSENummer) eller query-parametre (VirksomhedSENummer, OplysningsskemaPeriodeStart, OplysningsskemaPeriodeSlut). Detaljer er beskrevet i [API specifikationen](#).

### 3.7.2 Svar

Et kald til OplysningsskemaHent returnerer det komplette oplysningsskema for den angivne periode. Svaret indeholder:

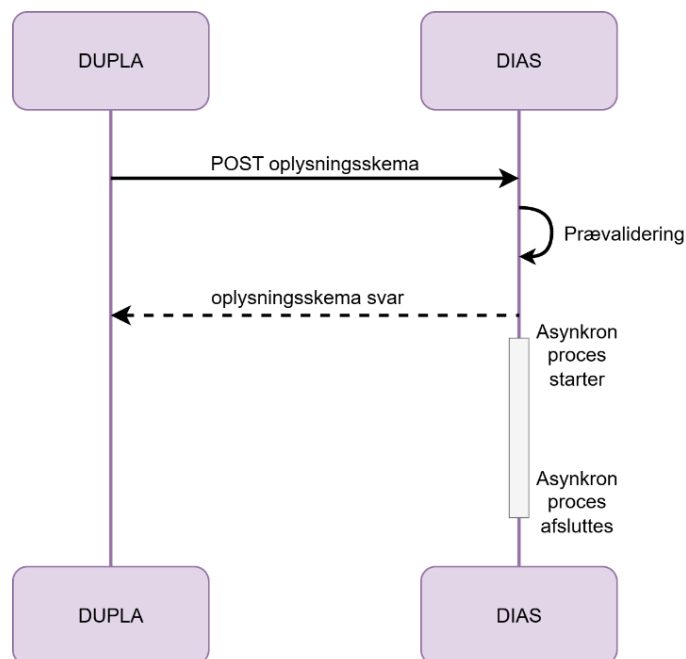
- Identifikation: SE-nummer, periode (start/slut) og indkomstår.
- Oplysningsskemæts status samt tilhørende valideringsbeskeder (SvarType, SvarKode, SvarTekst, evt. SvarData).
- OplysningsskemaData:
  - OplysningsskemaFeltListe (felter og værdier)
  - OplysningsskemaSpecialFeltListe (specialfelter uden felt-ID)
  - FilListe (vedhæftede filer med FilID og navn)
- Underskudsdata: underskudsrækker og modtagne underskudsfordelingsrækker samt evt. markering for automatisk beregning.

Bemærk:

- Kontaktinformationer (fx navn, telefon, email) indgår ikke i svaret fra OplysningsskemaHent.
- Blokerende fejl (fx manglende rettigheder eller ikke-eksisterende skema) returneres som valideringsfejl og forhindrer returnering af skemadata.

## 3.8 Endepunkt: OplysningsskemaIndberet

Denne sektion beskriver "OplysningsskemaIndberet"-endepunktet. Formålet er at muliggøre den endelige indberetning af en oplysningsskemakladde, der tidligere er oprettet via DIAS Indberetnings-API'et. Dette fuldender indberetningsflowet via API, så brugeren ikke behøver at logge ind på [TastSelv Selskabsskat \(DIAS\)](#).



**Figur 9 - OplysningsskemaIndberet.**

En oversigt over endepunktets flow er illustreret i Figur 9. Det starter med synkrone prævalideringer af selskabsforhold og periode.

Ved vellykket prævalidering tjekker systemet det senest gemte valideringsresultat for oplysningsskemakladden i databasen; kun hvis dette valideringsresultat er succesfuldt, igangsættes den asynkrone proces, som håndterer den endelige indberetning af oplysningsskemaet. Den asynkrone behandling er ikke inkluderet i responstiden.

Hvis prævalideringen eller tjecket af det eksisterende valideringsresultat ikke er vellykket, returneres fejl. Indberetningen sættes ikke i gang, og asynkron proces udløses ikke. Fejlen skal rettes i oplysningsskemakladden via OplysningsskemaKladdeOpret (sektion 3.2), før et nyt forsøg på indberetning kan foretages. Indberetningen sættes kun på kø, når det synkrone svar er vellykket og det eksisterende valideringsresultat er OK.

### 3.8.1 Anmodning

Dette er en POST-anmodning, som ikke anvender en request body. De påkrævede identifikationsparametre skal angives som stiparametre (PåVegneAfVirksomhedSENummer) eller query-parametre (VirksomhedSENummer, OplysningsskemaPeriodeStart, OplysningsskemaPeriodeSlut). Detaljer er beskrevet i [API specifikationen](#).

### 3.8.2 Svar

Resultatet af et succesfuldt kald til OplysningsskemaIndberet endepunktet indeholder:

- En status, der bekræfter, at indberetningen er startet (INDBERETNING\_STARTET).

Resultatet af et fejllende svar til OplysningsskemaIndberet endepunkt indeholder:

- Valideringsbeskeder, som er beskrevet i sektion 5.

### 3.8.3 Asynkron proces

Den asynkrone proces for en given oplysningsskema-indberetning udløses gennem "OplysningsskemaIndberet"-endepunktet, hvis de synkrone prævalideringer var succesfulde. Den asynkrone proces består af den endelige validering og indberetning af oplysningsskemaet.

Gennemløbstiden for den asynkrone proces afhænger af den specifikke virksomhed og kompleksiteten af oplysningsskemaet. Status og eventuelle nye meddelelser fra den asynkrone behandling kan hentes gennem "OplysningsskemaStatusHent"-endepunktet (sektion 3.3).

## 4. Roller og parametre

DIAS Indberetnings-API anvender et trepartsdesign for alle indberetningsendepunkter ift. angivelse af roller. Nedenfor gives et overblik over de forskellige parter:

- Agerende identitet (hvem foretager kaldet)
  - Hvem: Den part, der foretager API-kaldet (fx. revisor, selskabet selv eller et administrationselskab).
  - Hvor: Den agerende identitet angives igennem en på-forhånd-opsat dataudvekslingsaftale. Denne aftale oprettes igennem [DUPLA Billetautomaten](#).
  - Formål: Den agerende identitet skal have fuldmagt til den primære identitet. Hvis denne fuldmagt ikke er opsat, afvises kaldet.
- Primær identitet / PåVegneAfVirksomhedSeNummer (på vegne af hvem der handles)
  - Hvem: Den part, som handlingen foretages på vegne af (fx. selskabet selv eller et administrationselskab).
  - Hvor: Angives som sti-parameter PåVegneAfVirksomhedSeNummer.
  - Formål: Den primære identitet skal være det samme selskab eller administrationselskab for en sambeskatningskreds med det omhandlende selskab. Hvis dette forhold ikke er gældende, afvises kaldet.
- Omhandlende selskab / VirksomhedSENummer (hvem anmodningen vedrører)
  - Hvem: Den part, som anmodningen drejer sig om.
  - Hvor: Angives som query-parameter VirksomhedSENummer.
  - Formål: Dette er det selskab som selve handlingen drejer sig om, fx det selskab der forsøges at blive oprettet en oplysningsskemakladde for.

Eksempler for hvordan disse parametre forventes at blive anvendt igennem endepunkterne er angivet i

Tabel 1:

Scenarie	Agerende identitet	PåVegneAfVirksomhedSeNummer	VirksomhedSENummer
Selskab handler for sig selv	Selskabet selv	Selskabet selv	Selskabet selv
Administrationsselskab handler for datterselskab	Administrationsselskab	Administrationsselskab	Datterselskab

Revisor handler på vegne af administrationselskab	Revisor	Administrationsselskab	Administrationsselskab
Revisor handler på vegne af administrationselskab for et datterselskab	Revisor	Administrationsselskab	Datterselskab
Revisor handler på vegne af særbeskattet selskab	Revisor	Selskab	Selskab
Revisor handler på vegne af datterselskab	Revisor	Datterselskab	Datterselskab

Tabel 1 - Eksempler for trepartsdesign ift. roller og parameterudfyldelse.

## 5. Valideringer

Denne sektion giver detaljer om listen over valideringsbeskeder og relaterede koder, som kan returneres af endepunkterne.

Sektion 5.1 beskriver selve valideringsbeskederne, mens sektion 5.2 beskriver de forskellige typer af valideringskoder, der returneres, når det er relevant.

### 5.1 Valideringsbesked

Valideringsbeskeder er en liste over informationer, advarsler og fejl relevante for den givne oplysningskemakladde. Valideringsbeskederne kan modtages både igennem OK-respons og 422 fejl-respons.

De består af en kode (SvarKode), meddelelse (SvarTekst), type (SvarType), og data (SvarData), der detaljerer de specifikke omstændigheder for en givet oplysningskemakladde:

- Koden er en valideringskode, der er unik for den enkelte validering. Se mere i sektion 5.2.
- Meddelelsen er forretningsspecifik meddelelse, der returneres som en del af et vellykket svar eller potentielt gennem et fejlsvaret.
- Typen er en klassificering af valideringens alvorsgrad. Valideringer kan være af typen *Fejl*, *Advarsel* eller *Information*. Fejl er blokerende, mens advarsel og information ikke blokerer for udførelse af handlingen.
- Data er supplerende information, der følger med visse valideringsbeskeder for at hjælpe med at identificere præcist, hvilket datapunkt der forårsager en fejl eller advarsel. Svar data medsendes kun, når det er nødvendigt for at specificere, hvilket element i data, der har problemer. Ved underskudsrelaterede valideringer, kan det f.eks. være problemer med specifikke underskudsrækker. Data medsendes som et objekt ved OK-respons og som en string i JSON format ved 422 fejl-respons.

Den præcise struktur af meddelelser og svar data, for både vellykkede og mislykkede svar, er detaljeret i [API specifikationen](#). Koder, meddelelser, typer og data, kan ses i dokumentet med Valideringsbeskeder.

## 5.2 Valideringskoder

Valideringskoder er 5-cifrede numre, som er opdelt i følgende områder:

- Fra 60000 til 60999 – generelle valideringer,
- Fra 61000 til 61499 – valideringer af oplysningsskema,
- Fra 61500 til 61999 – underskudvalideringer,
- Fra 62000 til 62099 – valideringer af regnskabsoplysninger,
- Fra 62100 til 62299 – virksomhed har åbne anmodninger (f.eks. afventer ændring af beskatningsartikel),
- Fra 62300 til 62399 – valideringer udført på fil.

## 6. Feltdokumentation

Formålet med denne sektion er at beskrive, hvordan man læser den tilgængelige feltdokumentation, som er vedhæftet som bilag. Feltdokumentationen indeholder alle relevante feltoplysninger, der er nødvendige for at udfylde kroppen af anmodningen i sektion 3.2.

Feltdokumentationen består af to Excel-dokumenter, som hver beskriver de relevante oplysningsskemafelter for et selskab, afhængig af virksomhedstype, indkomstår og formularversion. Det er ikke alle oplysningsskemafelter heri som kan udfyldes igennem DIAS Indberetnings-API. Hertil skal man derfor være opmærksom på beskrivelserne af de enkelte oplysningsskemafelter, samt de aktuelle valideringer som beskrevet i afsnit 5.

Hvert excel-dokument indeholder de enkelte felter i forskellige rækker, hvor oplysninger er angivet hen over de givne kolonner. De følgende undersektioner beskriver, hvordan man læser de enkelte dokumenter ved at specificere de forskellige kolonner, felttyper og relevante regler.

Sørg for at benytte den nyeste version af feltdokumentationen for en succesfuld anmodning, hvilket også er fremhævet i sektion 1.

### 6.1 Kolonner

Hvert oplysningsskemafelt beskrives ud fra en række kolonner, hvilket ses i Tabel 2. De angivne eksempler er ikke alle relateret til det samme eksempelfelt, dog giver de en bedre forståelse af, hvordan specifikke kolonner er udfyldt.

Kolonnenavn	Beskrivelse	Eksempel
Type	Den type af data som feltet skal indeholde. Alle typer er beskrevet nærmere i sektion 0.	AMOUNT
Beskrivelse	En generel beskrivelse af feltet, som ofte har form af et ledende spørgsmål, der skal besvares med feltets værdi.	Erhvervet dansk udbytte (brutto) uden indeholdelse af udbytteskat i indkomståret
Vejledningstekst	En forklaring på logikken bag feltets forventede værdi, såsom den forventede valuta, forskelle, der gælder for bestemte tærskler og beregningsinstruktioner. Denne kolonne kan også indeholde samme tekst som "Beskrivelse"-kolonnen.	Erhvervet dansk udbytte (brutto) uden indeholdelse af udbytteskat i indkomståret

Felt ID	Den unikke identifikator for feltet. Denne værdi skal udfyldes som en del af anmodningen for endepunktet OplysningsskemaKladderOpret.	091
Valgmuligheder	Angiver oplysninger om de forventede data. Indholdet af denne kolonne varierer afhængigt af den relaterede datatype.  Som standard består en valgmulighed af to elementer, der forbindes med et lighedstegn:  Mulighedens nøgle (som definerer emnet) og dens værdi.	alloweddecimals=6
Minimum	Afhængigt af datatypen, enten den laveste tilladte værdi eller det laveste antal valg, der skal foretages.  Hvis feltet er tomt, gælder der ingen nedre grænse.	0
Maksimum	Afhængigt af datatypen, enten den højeste tilladte værdi eller det højeste antal valg, der skal foretages.  Hvis feltet er tomt, gælder der ingen øvre grænse.	5000
Obligatoriske regler	Betingelser, der skal være opfyldt for at indtastningen i dette felt skal være påkrævet.  Denne kolonne indeholder regler skrevet i JavaScript, hvor de mest almindelige er detaljeret i sektion 0.  Hvis kolonnen er tom, er feltet ikke obligatorisk.	TRUE
Må ikke udfyldes regler	Betingelser, der skal være opfyldte for at felterne ikke er tilgængeligt for indtastning. Bemærk, at hvis reglen f.eks. er at det ikke må være sidste periode, så er reglen gældende for alle andre perioder end den sidste. Dvs. feltet må kun udfyldes ved den sidste periode.  Denne kolonne indeholder regler skrevet i JavaScript, hvor de mest almindelige er detaljeret i sektion 0.  Hvis kolonnen er tom, må feltet godt udfyldes afhængigt af "Øvrige bemærkninger" kolonnen.	f.isNotLastPeriod()
Øvrige bemærkninger	Yderligere specificeret vejledning vedrørende brugen af feltet og dets tilgængelighed. Denne kolonne kan indeholde konkret information om hvorvidt feltet kan udfyldes som del af DIAS Indberetnings-API.	Feltet er ikke tilgængeligt for indtastning via API.

Tabel 2 – Feltdokumentationskolonner.

## 6.2 Feltyper

Dette afsnit beskriver hvilke feltyper der er beskrivende, forventes at blive udfyldt, eller evt. kræver mere dybdegående beskrivelse.

## 6.2.1 Beskrivende feltyper

Nogle felter beskrevet i feltdokumentationen er udelukkende beskrivende felter, som derved ikke skal inkluderes som input til OplysningsskemaKladdeOpret endepunktet. De beskrivende felter hjælper med at skabe en forståelse af felternes kontekst, samt kan blive refereret som del af valideringsregler. Disse beskrivende felter er detaljeret i Tabel 3.

Type	Beskrivelse
### FORM START ###	En markør, der angiver begyndelsen af formularen
SECTION	En markør, der angiver begyndelsen af en ny sektion. Hver formular kan indeholde flere sektioner.
SUBSECTION	En markør, der angiver begyndelsen af en ny undersektion. Hver sektion kan indeholde flere undersektioner.
OPTION	Definerer en tilladt mulighed for MULTIPLECHOICE feltyper. Disse muligheder er typisk repræsenteret igennem et tal eller enkeltstående stort bogstav.  Denne er nærmere beskrevet i sektion 0.
CALCULATION	Felt, der automatisk beregnes af DIAS baseret på værdierne af andre felter.  Beregningen af dette felt er typisk beskrevet i kolonnen "Indholdsregler".
REPEATABLE	En markør, der angiver, at de følgende felter kan rapporteres nul til flere gange. Det gentagelige område afsluttes med et STOPREPEAT-felt.  Når man udfylder felter som ligger indenfor et gentageligt område, så skal de angivne felt ID'er modificeres, ved at tilføje "--" efterfulgt af et voksende tal startende fra 1.  Et eksempel på at inkludere et gentageligt felt i en anmodning til OplysningsskemaKladdeOpret endepunktet, er felt "009d". Her skal feltet angives som følgende i anmodningen: "009d--1", "009d--2", "009d--3", ...
STOPREPEAT	En markør, der angiver slutningen af et gentageligt område.
LABEL	Et beskrivelsesfelt, der i visse tilfælde bruges til at angive meddelelser.

Tabel 3 - Beskrivende feltyper.

## 6.2.2 Input feltyper

De feltyper, der kan angives som input ved kald til OplysningsskemaKladdeOpret endepunktet, er detaljeret i Tabel 4. Hvis felterne ikke benytter det forventede format, som angivet i tabellen, vil det resultere i afvisning af kaldet. Vær

opmærksom på, at selvom et felt har en felttype, som tillader input, så kan det samtidig have regler eller bemærkninger, der angiver, at feltet ikke skal inkluderes.

Type	Eksempel	Beskrivelse
BOOLEAN	true	Angives ved værdien "true" eller "false", som kan repræsentere henholdsvis ja/sandt eller nej/falskt. Der skal kun angives én af værdierne.
MULTIPLECHOICE	B,D	En kommasepareret liste af OPTIONS valgmuligheder (mindst én). Der skal ikke angives mellemrum omkring kommaet.  Detaljeret eksempel angivet i sektion 0.
AMOUNT	100  eller  1000.95	Et heltal (D) eller et decimaltal (d.d).  Antal cifre tilladt efter decimaltegnet ('.') er specificeret ved reglen allowedDecimals.  Når reglen ikke fremgår, er standarden 0 decimaler, dvs. et heltal skal angives.
LINKEDAMOUNT	95  eller  50.95	Man skal angive samme format, som for AMOUNT. Forskellen på typerne er at denne type indeholder et beskrivende link eller knap i kolonnen valgmuligheder.
DATE	31-03-2022	Dato angivet som tal adskilt med bindestreger ved formatet: dd-mm-yyyy.  Bemærk at formatet er dage først (dd), efterfulgt af måned (mm) og år (yyyy)
FROMTODATE	2023-01-02/ 2023-12-31	En dato periode angivet ved to datoer adskilt af en skråstreg ( '/') uden mellemrum. Den første dato angiver "fra" og den anden dato angiver "til": yyyy-mm-dd/yyyy-mm-dd.  Bemærk at formateringen angives med år (yyyy) først, efterfulgt af måned (mm) og dage (dd).
TEXT	Tekst	Enhver tekst bestående af vilkårlige tegn. En begrænsning på mængden af tegn givet ud fra API Specifikation.
PHONE	" +45-12345678" eller "+4512345678"	Et internationalt telefonnummer bestående af en landekode (CC) (1-3 cifre) og selve telefonnummer (minimum 6 cifre).  Bindestreger mellem landekode og telefonnummer er valgfri.
COUNTRY	DK	To-bogstavs landekode i overensstemmelse med ISO 3166-1 alpha-2. Begge bogstaver skal være i store bogstaver.

Tabel 4 - Input feltyper.

### 6.2.3 MULTIPLECHOICE feltype

Felter med typen MULTIPLECHOICE og OPTION udfyldes lidt anderledes end de øvrige feltyper, derfor beskrives dette i følgende afsnit.

Et felt med typen MULTIPLECHOICE bruges til at vælge imellem en eller flere valgmuligheder (OPTION) ud fra en liste over tilgængelige muligheder. Feltdokumentationen kan f.eks. se ud som vist i Tabel 5.

Type	Beskrivelse	Id	Valgmuligheder
MULTIPLECHOICE	Modifikationer/fremhævelse af forhold vedrørende:	106	
OPTION	overholdelse af skatte- og afgiftslovgivningen	106	optionValue=1
OPTION	overholdelse af selskabslovgivningen	106	optionValue=2
OPTION	overholdelse af regnskabslovgivningen	106	optionValue=3
OPTION	andet	106	optionValue=4

Tabel 5 – MULTIPLECHOICE eksempel

Bemærk at det samme felt ID beskriver både rækkerne med typen MULTIPLECHOICE og OPTIONS. Dette illustrerer at feltet "106" skal udfyldes med én eller flere OPTION-rækker. Beskrivelse-kolonnen angiver en beskrivelse af det valg man skal træffe (MULTIPLECHOICE) og hvilke valgmuligheder (OPTIONS) der er. Når valget er taget, skal anmodningen til endepunktet OplysningsskemaKladdeOpret udfyldes med de repræsenterende tal eller bogstav angivet i valgmuligheder-kolonnen, hvor man udelader 'optionValue=' præfikset.

For eksempel, hvis man ønsker at vælge "overholdelse af skatte- og afgiftslovgivningen" angives "1" som feltværdi. Hvis beskrivelsen lægger op til mere end én valgt mulighed angives feltværdien f.eks. som "1,2" eller "A,B,C". Ved det sidste tilfælde benyttes bogstaver i stedet for tal, så OPTION-rækken vil have Valgmulighed-kolonnen beskrevet ved "optionValue=A", "optionValue=B", mv.

### 6.3 JavaScript Regler

Denne sektion indeholder en tabel, der beskriver betydningen af de mest almindelige JavaScript-regler, der findes i feltdokumentationen. Der er nogle regler som kun anvendes ved bestemte feltyper, og når dette er tilfældet, er disse feltyper angivet i Tabel 6.

Bemærk, at nogle eksempler på anvendelse af nedenstående regler påbegyndes med "!". Det betyder, at reglen er vendt om, så det er det modsatte, der gælder.

JavaScript Regel	Beskrivelse	Anvendt ved feltype	Typisk i kolonne
allowedDecimals={num-mer}	Angiver det maksimale antal decimaler efter decimalpunktet. Hvis det ikke er angivet, er standarden 0.  Eksempel: "allowedDecimals=2"	AMOUNT, LINKEDAMOUNT, CALCULATION.	Valgmuligheder

label1={tekst}, label2={tekst}	Sætter primær og sekundær etikette tekst for et element.  Eksempel: "label1=Afgiv erklæring, label2=Selvangiv"	BOOLEAN	Valgmuligheder
optionValue={nummer} optionValue={bogstav}	Tildeler en værdi (numerisk eller bogstav) til den givne mulighed.  Eksempel: "optionValue=1" eller "optionValue=A"	OPTION	Valgmuligheder
link={tekst},url={URL}	Inkluderer et link (URL) med tilknyttede beskrivelser givet feltet.  Eksempel: "link=hjælpe-skema,url=http://www.skat.dk/SKAT.aspx?old=80688&vld=0"	LINKEDAMOUNT	Valgmuligheder
f.min('{nummer}', '{nummer}')	Returnerer minimum af de to værdier.  Eksempel: "f.min('25000', f.field('#002'))"	CALCULATION	Indholdsregler
f.max('{nummer}', '{nummer}')	Returnerer maksimum af to værdier.  Eksempel: "f.max('0',f.field('#206'))"	CALCULATION	Indholdsregler
f.sum('{nummer}', '{nummer}')	Standard additionsoperation.  Eksempel: "f.sum(f.field('#228'),f.field('#229'))"	CALCULATION	Indholdsregler
f.subtract('{nummer}', '{nummer}')	Standard subtraktionsoperation.  Eksempel: "f.subtract(f.field('#206'),f.field('#044'))"	CALCULATION	Indholdsregler
f.field('#{felt ID}')	Henter værdien af feltet med den angivne ID.  Eksempel: "f.field('#002')"	CALCULATION	Indholdsregler
!f.hasValue('#{felt ID}')	Tjekker om et felt ikke har en værdi.  Eksempel: "f.hasValue('#017')"	-	Indholdsregler, Må ikke udfyldes regler
f.isLessThanOrEqualTo-Value('#{felt ID}', '{nummer}')	Sammenligner om første felt værdi er mindre end eller lig med den anden felt værdi.	CALCULATION, AMOUNT.	Indholdsregler, Obligatorisk regler

	Eksempel: "f.isLessThanOrEqualToValue('#224', '4')"		
f.divide('{nummer}', '{nummer}')	Standard divisionsoperation. Eksempel: "f.divide(f.field('#219'), '4')"	CALCULATION	Indholdsregler
f.lessThanOrEqualTo('{felt ID}', '{felt ID}')	Sammenligner om første felt værdi er mindre end eller lig med den anden felt værdi. Eksempel: "f.lessThanOrEqualTo('#163ab', '#163aa')"	CALCULATION, AMOUNT.	Indholdsregler
TRUE	Standard Boolean true værdi. Dette bruges f.eks. til felter, der altid er påkrævet.	-	Obligatorisk regler
f.valuels('#{felt ID}', {true/false})	Tjekker om feltet har den specifikke booleske værdi. Eksempel: "!f.valuels('#232', true)"	BOOLEAN	Obligatorisk regler, Må ikke udfyldes regler
f.isFromTaxSystem()	Tjekker om data er modtaget fra den danske skattemyndigheds systemer.  Hvis denne regel bruges i "Obligatorisk regel"-kolonnen, så er feltet obligatorisk, hvis oplysningsskemaet indberettes gennem sagsbehandlersystemet.	-	Obligatorisk regler
!f.isTaxation()	Tjekker om oplysningsskemaet er en taksationssag, der indberettes fra sagsbehandlersystemet. Dette er altid falsk, hvis isFromTaxSystem er falsk.  Hvis denne regel bruges i "Obligatorisk regel"-kolonnen, så er feltet kun obligatorisk, hvis oplysningsskemakladden indberettes gennem sagsbehandlersystemet i forbindelse med en taksationssag.	-	Obligatorisk regler
f.hasValue('#{felt ID}')	Tjekker om feltet er udfyldt med en værdi.  Dette bruges ofte til at beregne, om et felt er obligatorisk eller ej afhængigt af andre felter.  Eksempel: "!f.hasValue('#232')"	-	Obligatorisk regler, Må ikke udfyldes regler

!f.taxEmployee()	I forhold til kolonnen "Må ikke udfyldes", betyder dette, at feltet ikke kan udfyldes, medmindre brugeren er en skattemedarbejder.	-	Må ikke udfyldes regler
f.isSubsidiary()	Tjekker om den omhandlende virksomhed er en dattervirksomhed i indkomstperioden.	-	Må ikke udfyldes regler
f.isJointTaxation()	Tjekker om oplysningsskema et for den erklærede virksomhed er en del af en sambeskatningsskreds i indberetningsperioden.  En virksomhed, der er administrationselskab for en gruppe, der kun indeholder sig selv, evalueres til falsk.	-	Obligatorisk regler
f.isNotLastSubperiodAsSingleTaxatedOrAdmin()	Tjekker om: <ul style="list-style-type: none"> <li>Oplysningsskema er for en dattervirksomhed i indkomstperioden.</li> <li>Oplysningsskema er i en delperiode, hvor virksomheden er underlagt særlig skat eller er et administrationselskab, samt der findes en senere delperiode i indkomståret, hvor virksomheden også er underlagt en særlig skattepligt.</li> <li>Oplysningsskema angives af et administrationselskab.</li> </ul>	-	Må ikke udfyldes regler

Tabel 6 - JavaScript regler.

## 7. Underskudsoplysninger til indberetning

Denne sektion beskriver hvordan underskudsdata, der er nødvendige for indberetning gennem API'et, kan indhentes gennem [TastSelv Selskabsskat \(DIAS\)](#). Disse oplysninger støtter udfyldelse af underskudsoplysninger, der indsendes igennem OplysningsskemaKladdeOpret (Se sektion 3.2) endepunktet.

### 7.1 Underskudsregister

For selskaber findes der et underskudsregister i [TastSelv Selskabsskat \(DIAS\)](#), som viser følgende oplysninger, som er relevante for API-indberetning:

Underskudsoverblik:

- Primo underskud: Selskabets underskudssaldo ved periodens start
- Ultimo underskud: Selskabets underskudssaldo ved periodens slut
- Underskud uden brugsrettigheder: Underskud som er registreret på selskabet, men som selskabet ikke har brugsret til

Underskudsregistret kan tilgås via navigationspanelet i [TastSelv Selskabsskat \(DIAS\)](#). Registret giver selskaber og revisorer adgang til at se og administrere underskud jf. Selskabsskattelovens § 12 og underskud jf. Fondsbeskatningslovens § 3.

Underskudsdata for indkomstår 2001-2013 vises under indkomstår 2013 for førnævnte typer.

Hvis et selskab er del af en sambeskatningskreds, vises underskudsoplysninger for alle selskaber i kredsen, sorteret med administrationsselskabet øverst.

Bemærk, at for fonde og foreninger vises der også underskudsoplysninger, men disse understøttes ikke til DIAS Indberetning API.

## 7.2 Excel-udtræk af underskudsdata

Underskudsregistret tilbyder mulighed for at downloade underskudsoplysninger som Excel-filer. Følgende funktioner/knapper er tilgængelige i [TastSelv Selskabsskat \(DIAS\)](#), til at udtrække underskudsdata:

- Se underskud pr. indkomstår
- Se underskudsspecifikation

Efter der er valgt indkomstår, er det muligt at vælge enten "Se underskud pr. indkomstår" (for administrationselskab eller særbeskattet selskab) eller "Se underskudsspecifikation" (fond eller forening). DIAS vil generere og downloade en Excel-fil, der kan åbnes for at se indholdet. Herunder kan du se, hvilket indhold, der findes for hver funktion.

Indhold i "Se underskud pr. indkomstår"

- Fanen "Alle selskaber": En samlet oversigt over restunderskud for alle selskaber i sambeskatningskredsen for det valgte indkomstår.
- Fanen "Subsambeskatningskreds": Oplisting og detaljer for eventuelle subsambeskatningskredse (kun hvis selskabet er i sambeskatningskreds). Her kan du se underskud fordelt pr. subsambeskatningskreds.
- Individuelle faner: Én fane per selskab med detaljerede underskudsoplysninger for det enkelte selskab.

Indhold i "Se underskudsspecifikation" (fonde og foreninger)

- Excel-udtræk med specifikationen af underskud opdelt på:
  - FBL § 3 (Fondsbeskatningslovens § 3)
  - SEL § 12 (Selskabsskattelovens § 12)

## 7.3 Hvordan underskudsregisteret kan anvendes til at forberede indberetning

Excel-udtrækket fra underskudsregistret kan benyttes som grundlag for at forberede underskudsdata til indberetning via API'et. Denne sektion beskriver hvilke data, man kan finde i Excel-arket, hvilke data der mangler, og hvordan man kan benytte disse oplysninger til at udfylde anmodningen for OplysningsskemaKladdeOpret (se sektion 00).

### 7.3.1 Tilgængelige data i Excel-udtrækket

Excel-arket "Se underskud pr. indkomstår" indeholder omfattende underskudsoplysninger fordelt på flere faner, hver med sit specifikke formål:

Fanen "Alle selskaber":

Denne fane giver et overordnet overblik over sambeskatningskredsens underskudssituation:

- SE-numre: Ejer af underskuddet (kan bruges til Ejer SE-nummer felt i API)
- Restunderskud pr. indkomstår: Ultimo underskud for hver periode
- Periodeoversigt: Hvilke indkomstår der har underskud
- Samlet oversigt: Sambeskatningskredsens restunderskud til fremførsel specificeret pr. selskab

Individuelle selskabsfaner:

Her findes de detaljerede oplysninger, som ofte er mest relevante for API-indberetning:

- Detaljerede underskudsoplysninger: Primo og ultimo underskud for hver periode
- Oprettelsesperiode: Hvornår underskuddet er opstået (kan bruges til oprettelsesperiode start/slutdato)
- Opstået hos vs. nuværende ejer: Viser både oprindeligt ophav og nuværende ejer efter skattefri omstruktureringer
- Brugsrettigheder: Hvilke selskaber der har ret til at anvende underskuddet og i hvilke perioder

Fanen "Subsambeskatningskreds" (hvis relevant):

For komplekse sambeskatningsstrukturer tilbyder denne fane:

- Komplekse sambeskatningsstrukturer: Detaljer om subsambeskatningskredse (benævnt A, B, C, D osv.)
- Historisk udvikling: Viser både nuværende og tidligere subsambeskatningskredse
- Svævende underskud: Identificering af underskud påvirket af skattefri omstruktureringer

### 7.3.2 Vigtige begrænsninger i Excel-dataene

Selvom Excel-udtrækket indeholder omfattende information, er det vigtigt at være opmærksom på følgende begrænsninger:

Datagrundlag

- Brugsrettigheder baseres på indberetninger: Excel-dataene tager udgangspunkt i systemets indberetninger for det indkomstår som arket er dannet for. De faktiske forhold for det indkomstår der skal indberettes for via API kan være anderledes, hvis der er foretaget omstruktureringer eller er sket ind- eller udtræden af sambeskatningskredsen.
- Kontakt Skattestyrelsen ved uoverensstemmelser: Hvis der er forskel mellem indberetninger og faktiske forhold, som ikke kan forklares med ændringer i sambeskatningskredsen.

Synlighedsbegrænsninger:

- Datterselskaber kan kun se underskud ejet af selskabet selv
- Manglende brugsrettigheder: Underskud som ingen selskaber i kredsen har brugsrettigheder til i den valgte periode, indgår ikke i rapporten

Tekniske begrænsninger:

- Subsambeskattingskreds-nummerering: Bemærk, at bogstaverne (A, B, C, D) tildeles ved rapportgenerering og de er ikke konsistente på tværs af forskellige indkomstperioder
- Delperioder: Eventuelle delperioder summeres under enkelte indkomstår

### 7.3.3 Data der IKKE findes i Excel-udtrækket

Excel-udtrækket viser historiske og aktuelle underskudsdata ultimo for det indkomstår rapporten er dannet for, men indeholder ikke de beløb der skal bruges for indeværende periodes indberetning, bemærk derfor at følgende herudover skal benyttes til indberetning gennem API:

Beløbsfelter som skal udfyldes manuelt for indeværende indkomstår:

- Anvendte egne underskud fra tidligere år
- Fordeling af årets underskud (sambeskatning)
- Anvendt skatte kredit (LL § 8X)
- Fordeling af tidligere års underskud (sambeskatning)

Underskudsfordelingsrækker skal udfyldes manuelt for indeværende indkomstår:

- For selskaber med positiv indkomst (felt 076 > 0) skal der medsendes nøjagtig én modtaget underskudsfordelingsrække
- Disse skal beregnes baseret på RS076 repeatable felter

Bemærk desuden, at dataene i Excel-udtrækket ikke tager højde for omstruktureringer, ændringer til sambeskatningskredse etc., der er foretaget efter seneste indberetning. Det er derfor vigtigt, at der manuelt tages højde for disse ændringer i tillæg til dataene beskrevet i Excel-udtrækket.

### 7.3.4 Praktisk anvendelse til API-indberetning

Følg denne trinvis guide for at bruge Excel-udtrækket optimalt i forbindelse med din API-indberetning:

Trin 1: Validér datagrundlag

1. Kontrollér om Excel-dataene matcher dine forventninger til faktiske forhold
2. Ved tvivl om brugsrettigheder: Kontakt Skattestyrelsen for afklaring

Trin 2: Identificér relevante underskud

1. Åbn Excel-arket og gå til den relevante selskabsfane
2. Identificér alle underskud der er relevante for indberetningsperioden
3. Notér forskellen mellem "opstået hos" og "nuværende ejer" for svævende underskud
4. Bemærk, at kun underskud med aktuelle brugsrettigheder vises

Trin 3: Forbered grunddata til API

Brug Excel-dataene til at udfylde følgende obligatoriske felter:

- Ejer SE-nummer: Fra "nuværende ejer" kolonnen

- Opstået hos SE-nummer: Fra "opstået hos" kolonnen (valgfrit)
- Oprettelsesperiode (start/slutdato): Fra underskudsdetaljerne
- Indberetningsperiode (start/slutdato): Den periode du indberetter for

Trin 4: Håndter komplekse strukturer

- Subsambeskattingskredse: Brug fanen til at forstå komplekse brugsrettigheder
- Svævende underskud: Identificér underskud påvirket af omstruktureringer
- Delperioder: Vær opmærksom på at Excel-data kan være summeret

Trin 5: Beregn manglende felter Baseret på RS076 repeatable felter (071, 072, 073, 074, 076):

- Identificér selskaber med positiv indkomst (felt 076 > 0)
- Beregn fordeling af underskud mellem selskaberne
- Opret modtaget underskudsfordelingsrækker for selskaber med positiv indkomst

Bemærk: Excel-udtrækket er et øjebliksbillede baseret på systemets indberetninger. Ved komplekse sambeskattingsforhold eller omstruktureringer vil dataene altid valideres mod faktiske forhold.

Felter der beregnes automatisk (må IKKE indsendes): Systemet beregner automatisk felterne 082, 083, 084, 085, 003a, 004a, 009X. Hvis disse medsendes, vil der modtages en blokerende fejl.